

Libellen van de H.B.Jonkerweg. Verslag 2006

Het onderzoeksgebied

De H.B.Jonkerweg ligt in de polder van het 4^e – en 5^e Veendistrict en valt onder de gemeente Heerenveen. In de driehoek van Terbant, Nieuwebrug en Luinjeberd ligt aan weerszijden van de H.B.Jonkerweg een complex van smalle en brede sloten. Het gebied wordt gekenmerkt door een kleinschalig half open landschap. Ten zuiden van het slotenstelsel bevinden zich enkele door SBB aangeplante bosschages. Tussen en rondom deze bosschages lopen enkele smalle slootjes. In deze wateren staan mooie velden groot blaasjeskruid. De waterbiotoop aan



weerszijden van de H.B.Jonkerweg wordt gevormd door goed ontwikkelde krabbescheervelden, waterpest, kikkerbeet en forse velden fonteinkruiden. Hier en daar is grote egelskop en pijlkruid dominant aanwezig. De waterkwaliteit is goed, het water helder en matig tot vrij voedselrijk (kroosvorming). In de sloten zijn kwelverschijnselen (ijzerbacteriën) aangetroffen wat duidt op invloed van grondwater. De oevervegetatie bestaat o.a. uit grote kattestaart, lisdodde en watermunt. In de brede bermen bevindt zich een rijke kruidenvegetatie. In de half

beschaduwde slootjes tussen de boomsingels komen de waterplanten minder goed tot ontwikkeling. Het landbiotoop biedt libellen genoeg gelegenheid om te foerageren, te overnachten, te rijpen en te schuilen bij slechte weersomstandigheden.

Flora en fauna

De krabbescheerlevensgemeenschap op deze locatie is goed ontwikkeld en bijzonder soortenrijk. Er is een vrijwel complete libellenfauna van laagveenmoerassen aanwezig, waaronder Glassnijder, Vroege glazenmaker, Kleine en Grote roodoogjuffer en Variabele waterjuffer. Ook de Gerande oeverspin is hier vastgesteld.

Potentie voor zowel Grote- als Kleine modderkruiper. Foerageergebied voor Purperreiger (eigen waarneming).

Monitoring

In 2005 is hier een soortgerichte monitoringroute voor de Groene glazenmaker uitgezet (J. Zijlstra, F. Koopman en G. Jellema), als onderdeel van het Landelijk Meetnet Libellen in samenwerking met de Vlinderstichting (Wageningen). Deze route zal vanaf 2006 in 100 meter transecten worden geteld.

Periode

Elke libellensoort kent een specifieke vliegperiode, waardoor niet alle soorten tegelijk aanwezig zijn. Bij de inventarisatie van 2006 is gekeken naar alle voorkomende soorten in voorjaar, zomer en herfst. Extra aandacht ging uit naar de Groene glazenmaker. De meeste bezoeken zijn gebracht in de maanden mei t/m september.

Verspreid over deze maanden zijn 11 bezoeken aan het gebied gebracht.

Rode Lijst soorten

In 2005 en 2006 werden 3 Rode Lijst soorten aangetroffen, Groene glazenmaker, Vroege glazenmaker en Glassnijder.

Het is bekend dat libellen elk jaar in wisselende aantallen voorkomen en dat dit niet iets te maken hoeft te hebben met een verslechtering van het biotoop. Deze wisselende aantallen hebben sterk te maken met de weersomstandigheden.

Het voorjaar van 2006 was te koud en omdat de Glassnijder en Vroege glazenmaker voorjaarsvliegers zijn kan dat directe invloed hebben op de aantallen. Van de Glassnijder werden maximaal 2 exemplaren geteld. In 2004 en 2005 werd de soort niet aangetroffen.

Maximale dagtotalen van de Vroege glazenmaker 30 exemplaren waaronder 10 eiafzettende vrouwtjes. In 2005 werden maximaal 90 ex. geteld.

De Groene glazenmaker wordt al drie jaar in de gaten gehouden door de tellers. Ten opzichte van 2004 en 2005 laat het aantal 'Ielstikelbiters' een licht dalende trend zien. Een en ander



zou te maken kunnen hebben met de weersomstandigheden. Tijdens de hoofdvliegtijd was het zeer onvriendelijk 'Groene glazenmaker' weer: veel te koud, harde wind en weinig of geen zon. Er was in augustus maar een enkele dag geschikt voor de soort om eieren af te zetten. De meeste vrouwtjes moesten soms dagen en dagen wachten op een geschikte periode om hun eitjes af te zetten.

copula Vroege glazenmaker

Overige soorten

Naast de drie Rode Lijst soorten werden nog 23 andere soorten waargenomen. Het absolute totaal komt hiermee op 26 verschillende soorten. Van de algemene soorten werden soms grote aantallen geteld. Op 14 juli 2005 meer dan 1000 Lantaarntjes en 500 Kleine roodoogjuffers.

De Gewone pantserjuffer en Vuurjuffer zijn talrijker vertegenwoordigd in de kleinere beschut gelegen smallere watertjes tussen de boomsingels.



De bredere krabbescheersloten aan weerszijden van de H.B.Jonkerweg worden door deze fragiele juffers gemeden. Van de schaarsere soorten werden kleine aantallen gezien, Smaragdlibel maximaal 4 exemplaren in 2006. Van de Platbuik een zwerver op 18 juni 2006. Van de glazenmakers komen de Blauwe- en de Bruine glazenmaker algemeen voor.

Platbuik ♂



Op beschutte plekken langs de bosranden werden altijd wel enkele jagende Blauwe glazenmakers waargenomen. Boven de rijkbegroeide sloten jagende Bruine glazenmakers op zoek naar prooi. Eiafzet werd vastgesteld op halfvergane plantenresten en op de modderige oevers. De talrijkste heidelibel is de Steenrode, op korte afstand gevolgd door de Bloedrode heidelibel.

Zwarte heidelibel ♂

Vervolgonderzoek

Het is interessant om aanvullend onderzoek te doen naar de eventuele aanwezigheid van zeldzame vissoorten zoals Bittervoorn, Kleine- en Grote modderkruiper en de Gestreepte waterroofkever. (allen Habitatrichtlijnsoorten!)

Vanwege de potentiële geschiktheid van de biotoop wordt de aanwezigheid van deze soorten verwacht. In verband met het voorkomen van de Groene glazenmaker is het van belang het beheer op deze soort af te stemmen en zodanig uit te voeren dat er geen schade aan de populaties toegebracht wordt.

De soort is streng beschermd en voor het schonen van krabbescheer dient om die reden een ontheffing in het kader van de Flora & Faunawet te worden aangevraagd.

Aangeraden wordt om de situatie voor genoemde soorten op deze locatie nader te onderzoeken en een beschermingsplan op te stellen.

Kwetsbare perioden

De larven van veel libellensoorten leven goed verscholen tussen de bladeren van krabbescheerplanten, waar zij leven van allerlei waterdiertjes en waar zij min of meer beschermd zijn tegen predatie door vis.

Larven zijn het hele jaar door tussen de krabbescheerplanten aanwezig, dus het verwijderen van deze planten betekent altijd het verwijderen van larven. Het schonen van vegetatie en uitbaggeren van de sloten is echter wel van belang om vergaande verlanding en ophoping van vervuilende stoffen te voorkomen en een gezonde krabbescheerpopulatie te behouden. Schonen en baggeren moeten daarom gefaseerd gebeuren en wel na beëindiging van het groeiseizoen, halverwege september. In de winter zakken de krabbescheerplanten naar de bodem. Op dat moment kunnen overige waterplanten relatief gemakkelijk worden verwijderd, zonder de krabbescheervegetatie te beschadigen.



Groene glazenmaker ♂

Beheer

Het slotenstelsel aan de zuidkant van de H.B.Jonkerweg wordt, vanwege de breedte, gefaseerd geschoond waardoor de krabbescheer in het midden gespaard blijft. Voor de krabbescheerplanten zijn de zuidelijk gelegen sloten eigenlijk te ondiep. Hierdoor kunnen de planten in de winter niet meer onder water zakken en daardoor doodvriezen. Met als gevolg dat ook de eieren, die in de plant overwinteren, verloren gaan. Voorgesteld wordt om tijdens de hekkelwerkzaamheden ook hier en daar de sloten wat dieper te maken. Een peilverhoging in de winter zou ook soelaas kunnen bieden. De ten noorden van de weg gelegen sloten zijn dieper maar worden helaas intensiever geschoond. Het verdient aanbeveling om alle krabbescheervelden op deze locatie gefaseerde te schonen.



ciafzet Vroege glazenmaker

Beheerder

Wetterskip Fryslân, gemeente Heerenveen, particulieren?, SBB?



Groene glazenmaker op grote kattestaart ♀

Groene glazenmaker 'Griene glêzebiter' 189.556

Datum	Totaal	♂	♀ eiafzettend
13-09-06	9 ex.	2 ♂	7 ♀ eiafzettend
19-08-06	2 ex.		2 ♀ eiafzettend
12-08-06	16 ex.		16 ♀ eiafzettend
26-07-06	19 ex.	4 ♂	15 ♀ eiafzettend
20-07-06	3 ex.	3 ♂	
08-07-06	3 ex.	3 ♂	
08-09-05	16 ex	7 ♂	9 ♀ eiafzettend
21-08-05	28 ex	6 ♂	22 ♀ eiafzettend
16-08-05	12 ex	6 ♂	6 ♀ eiafzettend
14-07-05	1 ex.	1 ♂	
06-09-04	25 ex	6 ♂	19 ♀ eiafzettend
17-08-04	44 ex.	7 ♂	37 ♀ eiafzettend
12-08-04	10 ex.	5 ♂	5 ♀ eiafzettend
05-08-04	14 ex	12 ♂	2 ♀ eiafzettend

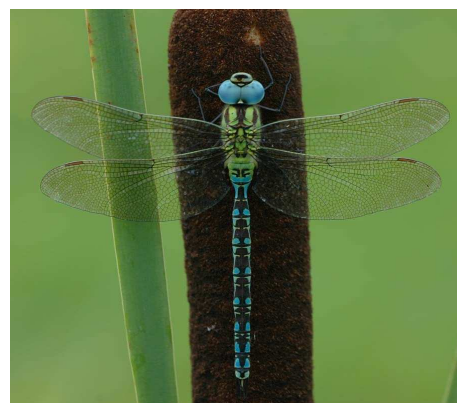
Op de Rode Lijst wordt de soort als 'bedreigd' aangemerkt.

Habitatrichtlijn (Bijlage IV)

Groene glazenmaker in secties

Datum	Sectie 1	Sectie 2	Sectie 3	Sectie 4	Totaal
13-09-06	2 ex	3 ex	1 ex	4 ex	9 ex
19-08-06	0 ex	1 ex	0 ex	1 ex	2 ex
12-08-06	2 ex	3 ex	4 ex	7 ex	16 ex
26-07-06	4 ex	4 ex	6 ex	5 ex	19 ex
20-07-06	1 ex	2 ex	0 ex	0 ex	3 ex
08-09-05	1 ex	9 ex	3 ex	3 ex	16 ex
21-08-05	2 ex	12 ex	5 ex	9 ex	28 ex
16-08-05	1 ex	6 ex	4 ex	1 ex	12 ex

Met ingang van 2005 worden de aantallen van de Groene glazenmaker in 4 secties van 100 meter volgens een vaste route en methode geteld. Het Landelijk Meetnet Libellen is een samenwerkingsverband van De Vlinderstichting en het Centraal Bureau voor de Statistiek en niet te vergeten enthousiaste vrijwilligers. Het Meetnet libellen is onderdeel van het Netwerk Ecologische Monitoring (NEM). De Vlinderstichting coördineert het veldwerk en onderhoudt de contacten met de waarnemers.



Groene glazenmaker ♂

Libellen van de H.B.Jonkerweg Terbant 189-556

<i>Nederlandse naam</i>	<i>Wetenschappelijke naam</i>	<i>Status</i>
Houtpantserjuffer	<i>Lestes viridis</i>	Algemeen
Gewone pantserjuffer	<i>Lestes sponsa</i>	Algemeen
Azuurwaterjuffer	<i>Coenagrion puella</i>	Zwerver
Variabele waterjuffer	<i>Coenagrion pulchellum</i>	Zeer algemeen
Watersnuffel	<i>Enallagma cyathigerum</i>	Vrij schaars
Lantaarntje	<i>Ischnura elegans</i>	Zeer algemeen
Grote roodoogjuffer	<i>Erythromma najas</i>	Algemeen
Kleine roodoogjuffer	<i>Erythromma viridulum</i>	Zeer algemeen
Vuurjuffer	<i>Pyrrhosoma nymphula</i>	Algemeen
Paardenbijter	<i>Aeshna mixta</i>	Algemeen
Groene glazenmaker*	<i>Aeshna viridis</i>	Algemeen
Blauwe glazenmaker	<i>Aeshna cyanea</i>	Algemeen
Bruine glazenmaker	<i>Aeshna grandis</i>	Algemeen
Vroege glazenmaker	<i>Aeshna isoceles</i>	Algemeen
Glassnijder	<i>Brachytron pratense</i>	Vrij schaars
Grote keizerlibel	<i>Anax imperator</i>	Algemeen
Smaragdlibel	<i>Cordulia aenea</i>	Vrij schaars
Metaalglanslibel	<i>Somatochlora metallica</i>	Zwerver
Viervlek	<i>Libellula quadrimaculata</i>	Algemeen
Platbuik	<i>Libellula depressa</i>	Vrij schaars
Gewone oeverlibel	<i>Orthetrum cancellatum</i>	Algemeen
Zwarte heidelibel	<i>Sympetrum danae</i>	Algemeen
Bloedrode heidelibel	<i>Sympetrum sanguineum</i>	Algemeen
Geelvlekheidelibel	<i>Sympetrum flaveolum</i>	Algemeen
Steenrode heidelibel	<i>Sympetrum vulgatum</i>	Zeer algemeen
Bruinrode heidelibel	<i>Sympetrum striolatum</i>	Vrij schaars

Rode Lijstsoorten vet weergegeven

* =Habitatrichtlijn (Bijlage IV)

waarnemingen uit 2004-2005-2006

Wetgeving Groene glazenmaker

De Habitatrichtlijn, de flora- en faunawet en de Rode Lijst van libellen vormen de wettelijke basis voor de bescherming van de Groene glazenmaker in Nederland.

De Habitatrichtlijn

In Europa wordt de groene glazenmaker beschermd via de Habitatrichtlijn. Het doel van deze richtlijn is het waarborgen van de biologische diversiteit door de instandhouding van de natuurlijke habitat en de wilde flora en fauna. In bijlagen van deze richtlijn staan soorten genoemd die onder deze Habitatrichtlijn vallen. Een daarvan is de Groene glazenmaker (in bijlage 4). Nederland heeft een bijzondere verantwoordelijkheid om deze soort te beschermen. Daar waar hij voorkomt is extra aandacht nodig voor de bescherming en kunnen aanvullende maatregelen noodzakelijk zijn. De overheid heeft de plicht om toe te zien op de handhaving van deze bescherming.

De Flora- en Faunawet

De Groene glazenmaker wordt genoemd in de flora- en faunawet. Op basis hiervan mogen de soort en zijn leefgebied niet worden aangetast of verstoord.

De Nederlandse Rode Lijst

De Groene glazenmaker staat op de Rode Lijst als bedreigd op basis van zijn zeldzaamheid en op basis van de jarenlange achteruitgang van deze soort. Deze Rode Lijst van 1998 vormt een basis voor de wettelijke bescherming en voor het nemen van maatregelen in het soortenbeleid en het gebiedenbeleid. De Groene glazenmaker is een van de doelsoorten voor het natuurbeleid en heeft ook een eigen soortbeschermingsplan gekregen.

Verslag: Gerrit Jellema

Fotoverantwoording: Franciscus Koopman

Literatuur & Bronnen

Boer E.P. de: "De groene glazenmaker en de krabbescheerlevensgemeenschap in Fryslân – Stichting Landschapsbeheer Fryslân, Beetsterzwaag 2006".

Zijlstra, J, Jellema, G, Koopman, F, Boer E.P. de: Libellen van de Tsjalberterkrite-zuid SBB laagveenmoeras De Deelen Verslag 2005.

Zijlstra, J, Jellema, G, Koopman, F, Boer E.P. de: Libellenfauna van de krabbescheersloot aan de P.G. Otterweg (SBB object de Deelen) Verslag 2005.

Boer, E.P. de & E. van Hijum. Libellen in Fryslân. Verspreidingsatlas 1995-2004. Libellenwerkgroep Fryslân "De Hynstebiter", 2005. Uitgave in eigen beheer. Warns.

Frank Bos, Marcel Wasscher. Veldgids nr. 9: Veldgids Libellen. 1997. KNNV Uitgeverij, Utrecht.

Ketelaar, R & C. Plate (2001) Handleiding Landelijk Meetnet Libellen. Rapportnr. VS 2001.28, De Vlinderstichting, Wageningen & Centraal Bureau van de Statistiek, Voorburg.

Nederlandse vereniging voor libellenstudie, 2002. De Nederlandse libellen (odonata). Nederlandse fauna 4. Nationaal Natuurhistorisch Museum Naturalis, knnv.

Twirre, natuur in Fryslân. Jaargang 16 2005 nummer 4.

www.groeneglazenmaker.nl en www.hynstebiter.nl